

# Collège Elisabeth de Nassau



Place Nassau 08200 Sedan

Tél : 03 24 27 05 76

Mail : ce.0080046g@ac-reims.fr

Site internet : <https://sitetab3.ac-reims.fr/clg-nassau>

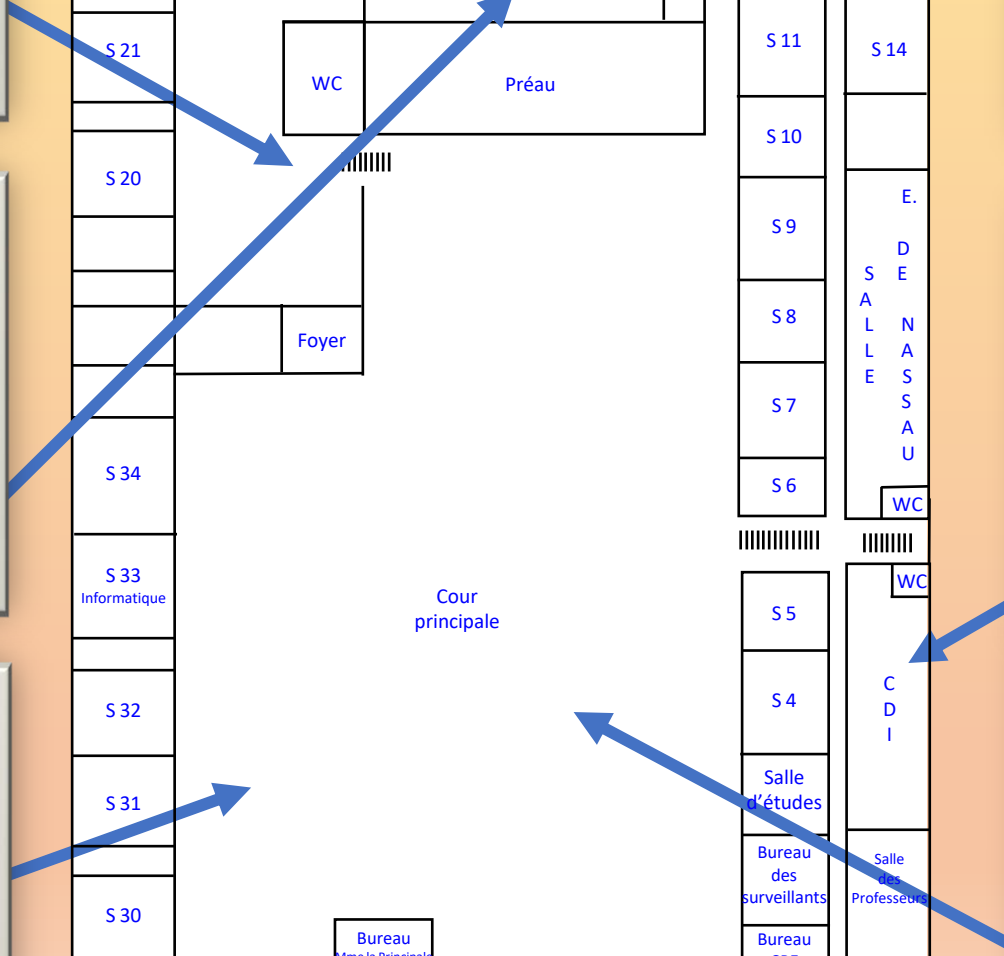
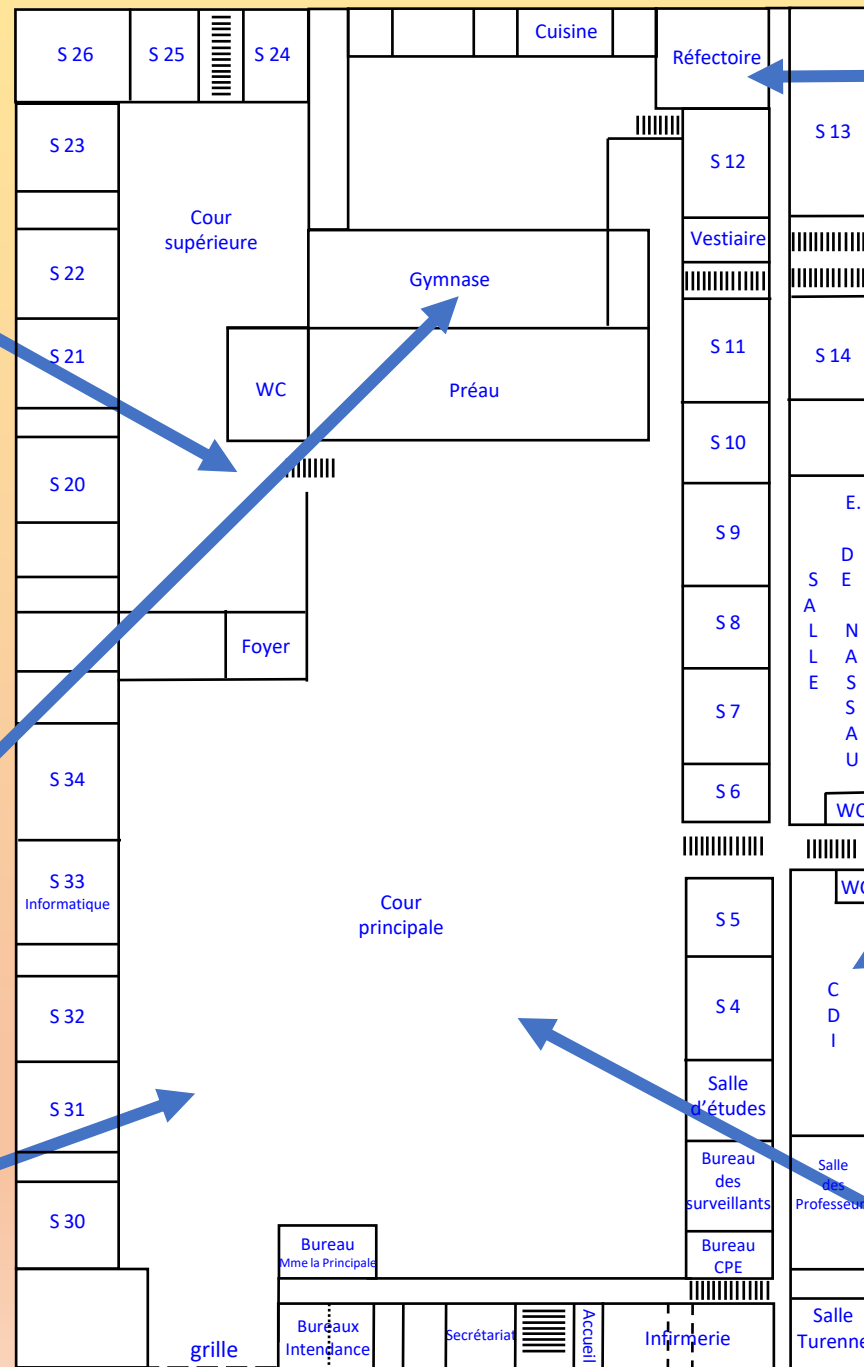
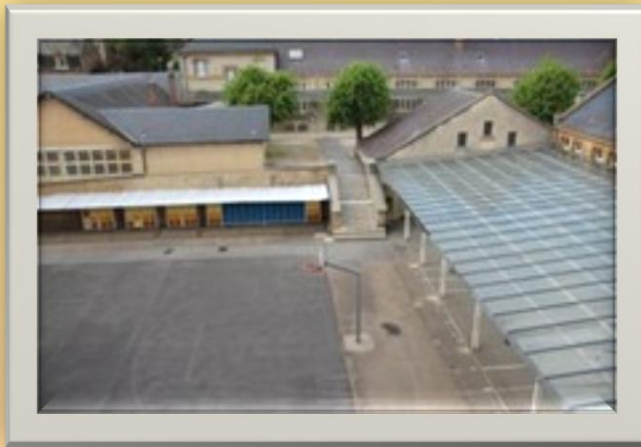
ENT : <https://clg-nassau.monbureaunumerique.fr/>

## L'ENTRÉE EN 6<sup>ÈME</sup> EST UN CHANGEMENT IMPORTANT

- Il y a plus d'élèves, plus d'adultes et plus de salles.
- C'est l'élève qui change de salle à chaque heure de cours.
- Les cours durent 1 heure (2 heures pour l'EPS).
- Du lundi au vendredi, les cours commencent à 7h55 et se terminent à 17h25 (11h55 le mercredi).



La cour principale



# QUELQUES SALLES DE CLASSE

Une salle de sciences



Une salle d'enseignement général

La salle de SVT



La salle de technologie



La salle  
D'arts  
plastiques



Une salle  
informatique



Une salle  
de maths



Le gymnase

## QUELQUES LIEUX DE VIE HORS DE LA CLASSE



Le CDI (Centre de  
Documentation et  
d'Information)



Le réfectoire



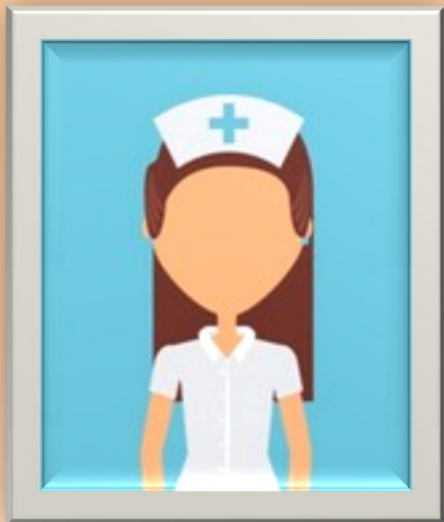
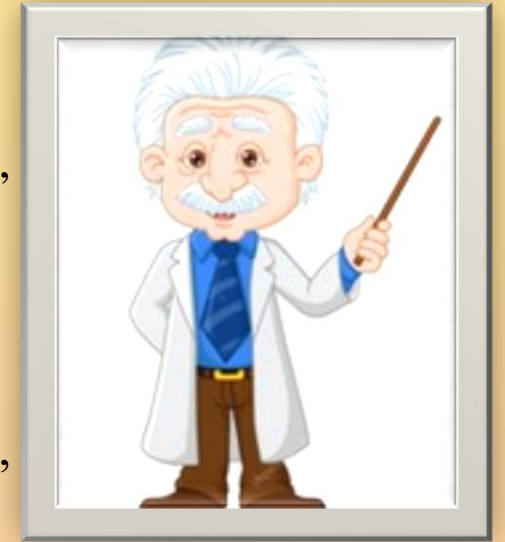
Le foyer des élèves

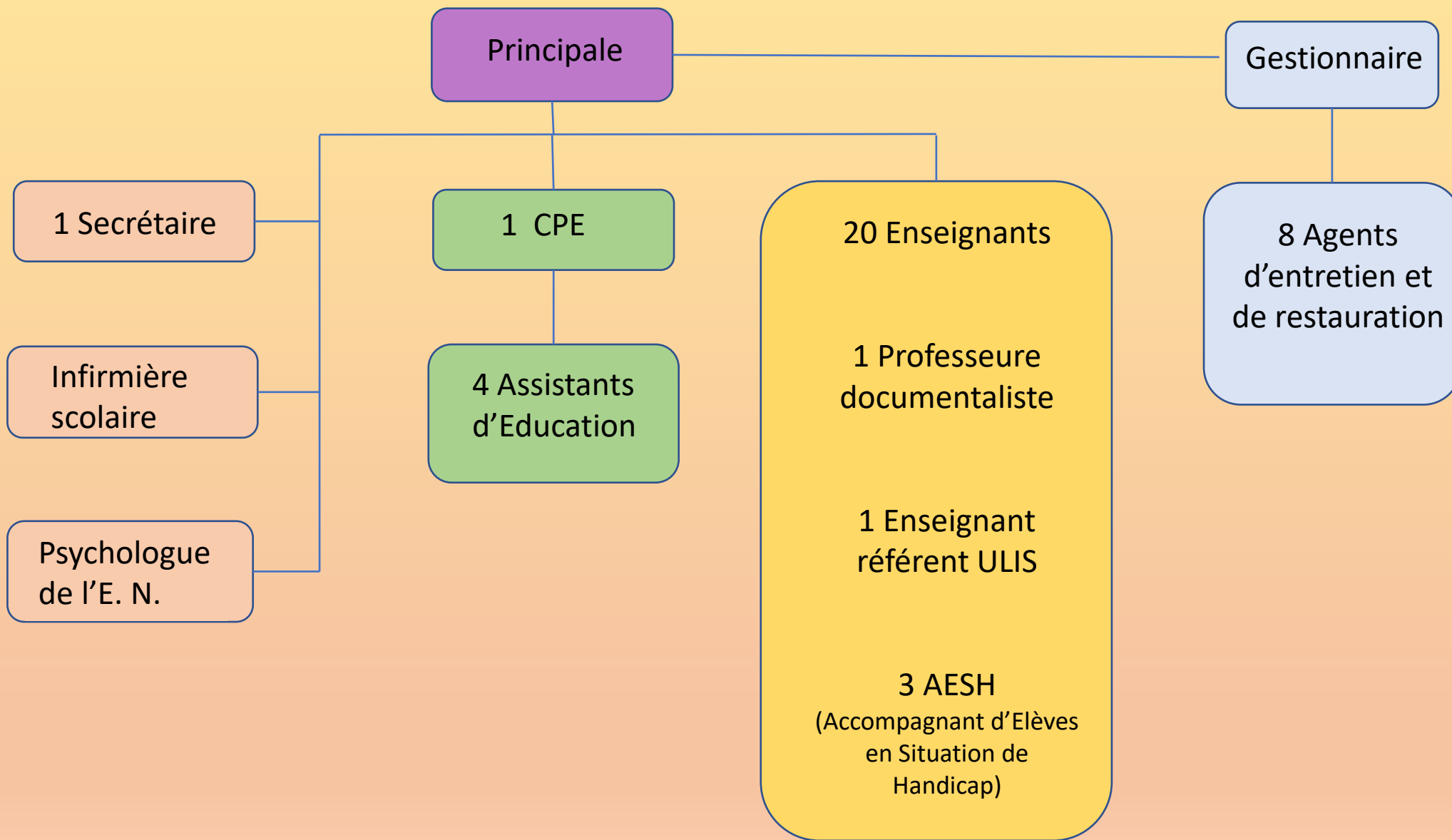


## LES PERSONNELS



- ✓ L'équipe administrative : 1 principale, 1 adjointe-gestionnaire, 1 secrétaire.
- ✓ Les enseignants : 21 professeurs et 1 professeure documentaliste.
- ✓ La vie scolaire : 1 CPE (Conseillère Principale d'Education), 4 AED (Assistants d'Education).
- ✓ Le service médico-social : 1 infirmière scolaire, 1 psychologue de l'Education Nationale.
- ✓ Le service de cuisine, entretien et maintenance : 8 agents du Conseil Départemental.







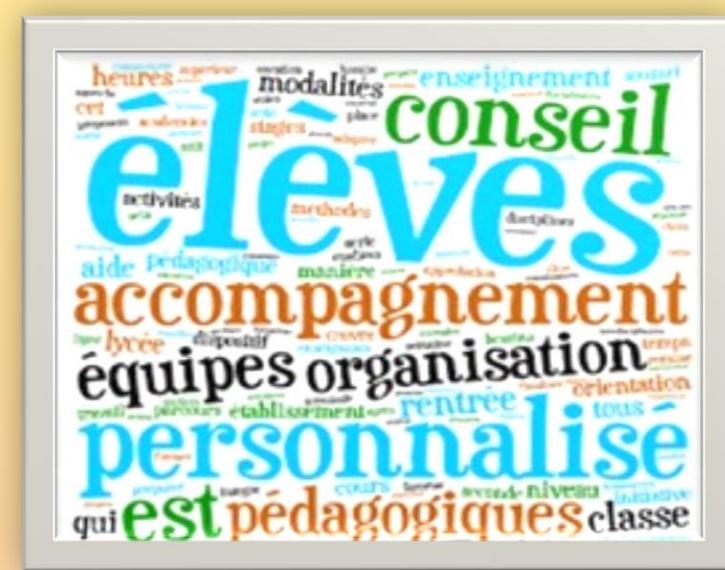
## Le Professeur Principal

C'est le professeur référent de la classe, pour les élèves et pour les familles.

Il assure la coordination de l'équipe pédagogique sur le suivi des élèves et fait la synthèse de leurs résultats.

Il fait le lien avec les parents, l'équipe éducative, l'équipe de direction, l'infirmière.

Il peut recevoir les familles quand c'est nécessaire.



## Le CPE et la vie scolaire

Le CPE est chargé du bon déroulement de la vie scolaire et veille aux conditions d'apprentissage.

Il organise la vie collective hors du temps de classe, travaille en liaison avec les professeurs et les familles, doit être à l'écoute des élèves.

La vie scolaire est composée des assistants d'éducation. Ils accueillent les élèves et veillent à leur encadrement, et à leur surveillance.

Ils collaborent à l'aide aux devoirs, ils gèrent les absences et les retards des élèves.



# EXEMPLE D'EMPLOI DU TEMPS EN 6<sup>ÈME</sup>

6A - Emploi du temps Mode superposé

Mise en attente

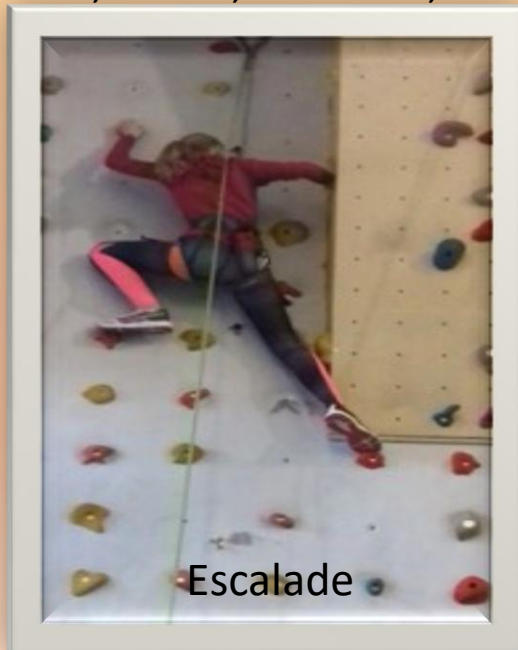
	lundi	mardi	mercredi	jeudi	vendredi
07h05		ANGLAIS LV1 DABIT N. SALLE 15	EDUCATION MUSICALE VAUCHER O. SALLE 12	ANGLAIS LV1 DABIT N. SALLE 15	
08h50	SCIENCES TECHNOLOGIE ALBERT F. SALLE 23	FRANCAIS ARABI M. SALLE 21	ARTS PLASTIQUES POTERI L. SALLE 27	HISTOIRE-GEOGRAPHIE CADILHON O. SALLE 22	ED.PHYSIQUE & SPORT. ROY V.
10h05	SE1 EMI JARENO C. CDI	1 2 MATHÉMATIQUES DAVID L. SALLE 30, SALLE 6	SE1 FRANCAIS ARABI M. SALLE 21	HISTOIRE-GEOGRAPHIE CADILHON O. SALLE 22	HISTOIRE-GEOGRAPHIE CADILHON O. SALLE 22
11h00	SCIENCES TECHNOLOGIE ALBERT F. SALLE 23	TECHNOLOGIE KAMINSKI V. SALLE 34	MATHÉMATIQUES DAVID L. SALLE 30		MATHÉMATIQUES DAVID L. SALLE 30
11h05				CHORALE CHANT CHORAL COLLECT VAUCHER O.	
13h30	ANGLAIS LV1 DABIT N. SALLE 15			VIE DE CLASSE CADILHON O. SALLE 22	
14h25	FRANCAIS ARABI M. SALLE 21	ED.PHYSIQUE & SPORT. ROY V.		TECHNOLOGIE KAMINSKI V. SALLE 34	MATHÉMATIQUES DAVID L. SALLE 30
15h35	MATHÉMATIQUES DAVID L. SALLE 30	FRANCAIS ARABI M. SALLE 21		FRANCAIS ARABI M. SALLE 21	
16h30					
17h25					

Peuvent s'ajouter à ces 26 heures hebdomadaires les enseignements optionnels (bi-langue, ...).

# L'ASSOCIATION SPORTIVE DU COLLÈGE UNSS (UNION NATIONALE DU SPORT SCOLAIRE)



Chaque Mercredi après-midi, l'association sportive vous propose différentes activités individuelles (Athlétisme, Cross, Escalade, VTT...) et collectives (Football, Futsal, Handball, Basket, Volley...).



Pour 10€ à l'année, venez nombreux faire du sport entre amis !



## L'OPTION BI LANGUE ALLEMAND-ANGLAIS

Vos enfants étudient deux langues incontournables sur le marché de l'emploi dans notre grande région et prennent le temps d'approfondir.

4 heures réglementaires d'anglais et 2h d'allemand (en plus par semaine en classe de 6è) pour découvrir la complémentarité des deux langues et des deux cultures qui leur donneront des compétences intéressantes pour évoluer en région Grand-Est et dans ses pays voisins, tout en leur ouvrant au lycée, s'ils le désirent, les portes de formations linguistiques et culturelles de type sections européennes ou spécialité linguistique au baccalauréat.



# Option chant chorale

Enseignement optionnel facultatif.



Réunit des élèves motivés de la sixième à la troisième.

Permet de participer à un projet collectif de création de concerts.

Le cours de chorale a lieu pendant le temps du déjeuner.



## L'OPTION LATIN DÈS LA CLASSE DE 5<sup>ÈME</sup>



C'est une «option», mot d'origine latine qui signifie «choix», et elle est facultative.

L'élève est donc libre de la choisir ou non, mais à partir du moment où il aura pris sa décision, il s'engage à suivre cet enseignement jusqu'en 3<sup>ème</sup>.

Cet enseignement n'est ni une initiation, ni une sensibilisation, mais le véritable enseignement d'une nouvelle langue, qui n'est plus parlée de nos jours, mais qui permet une meilleure connaissance des langues, une meilleure culture générale.

## LES PROJETS

- les journées d'intégrations à la chapelle pour les élèves de 6<sup>ème</sup>,  
le cross du collège

- les échanges avec les écoles : rencontre autour des contes,  
journée *manger-bouger*

- les actions citoyennes : actions des éco-délégués,

- les échanges avec l'étranger : voyages à Aix La Chapelle  
(3<sup>ème</sup>), Trèves (6<sup>ème</sup>)

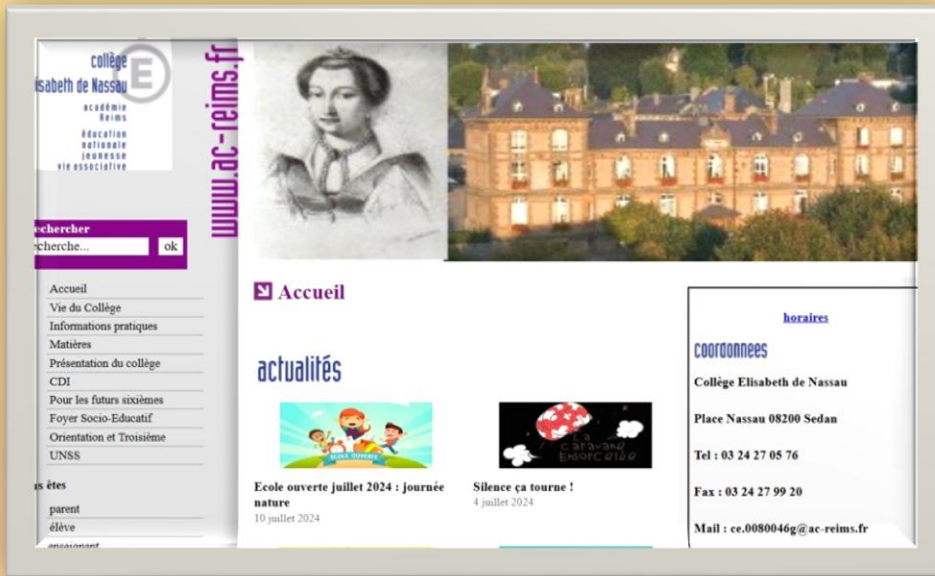
- la participation à des concours de maths, d'anglais,  
de français, du patrimoine, à la Nuit de la lecture, à des  
rencontres d'auteurs, etc



# LE SITE ET L'ENT DU COLLÈGE

Le site permet un accès à l'ENT (Espace Numérique de Travail), aussi appelé Bureau Numérique.

Ces deux ressources sont complémentaires, on y trouve toutes les informations utiles du collège.



Le site s'adresse à tout public, tandis que Mon bureau numérique s'adresse à la communauté éducative (élèves, parents, enseignants, personnels). On y trouve une messagerie, des ressources pédagogiques et éducatives, financières et Pronote, qui regroupe emploi du temps, cahier de textes, gestion des absences, menus, etc.

Les parents et élèves accèdent à Mon bureau numérique avec leur compte **Educonnect** (service d'authentification), valable toute la scolarité, dès la 6<sup>ème</sup>.

