



# Qu'est-ce que l'Histoire ?

Histoire

1

Comment organiser les événements du passé ?

fiche 3



## Complète cette ligne du temps qui représente ta vie.

1. Au dessus de la première case (à gauche), écris ton année de naissance.
2. Au dessus des autres cases, écris les années suivantes.
3. Colorie les années que tu as déjà vécues et laisse les autres en blanc.
4. Complète la frise en indiquant des éléments personnels importants, par exemple : ton entrée à l'école maternelle, ton entrée en CP et en CM1, la naissance d'un frère ou d'une sœur, un voyage, un déménagement...

--	--	--	--	--	--	--	--	--	--	--



## Réponds aux questions.

1. A quoi sert une frise chronologique ? .....
2. Sur une frise chronologique, de quel côté se trouve le passé ? .....
3. Pourquoi les frises chronologiques se terminent-elles par une flèche ? .....



## Observe la frise qui se trouve au dos de cette fiche puis réponds aux questions.

1. Colorie en jaune la période de la Préhistoire.
2. A quoi correspond l'An 0 ? .....
3. Quel événement a eu lieu vers -600 000 ? .....
4. Pourquoi y a-t-il un signe « - » devant certaines dates ? .....
5. Quel événement marque la fin de la Préhistoire ? .....
6. Pourquoi cet événement est-il important pour les historiens ? .....
7. Découpe les images et replace-les sous la frise en respectant le chronologie.



L'Histoire commence avec l'apparition de l'écriture vers - 3 500. Cette date est importante car elle a bouleversé nos connaissances du passé (traces écrites avec des détails sur la vie quotidienne...).

La période avant l'Histoire s'appelle la Préhistoire. Cette période commence il y a environ 7 millions d'années avec l'apparition des premiers êtres humains.

Outils en os et  
en pierres polies



-10 000

Vénus de Brassempouy



-30 000

Outils en fer



-3 000

Outils en  
pierres taillées



-3 millions d'années

Outils en os et  
en pierres polies



-10 000

Vénus de Brassempouy



-30 000

Outils en fer



-3 000

Outils en  
pierres taillées



-3 millions d'années

Outils en os et  
en pierres polies



-10 000

Vénus de Brassempouy



-30 000

Outils en fer



-3 000

Outils en  
pierres taillées



-3 millions d'années

Outils en os et  
en pierres polies



-10 000

Vénus de Brassempouy



-30 000

Outils en fer



-3 000

Outils en  
pierres taillées



-3 millions d'années

Outils en os et  
en pierres polies



-10 000

Vénus de Brassempouy



-30 000

Outils en fer



-3 000

Outils en  
pierres taillées



-3 millions d'années

Outils en os et  
en pierres polies



-10 000

Vénus de Brassempouy



-30 000

Outils en fer



-3 000

Outils en  
pierres taillées



-3 millions d'années







## LA FRISE CHRONOLOGIQUE

### Exercice d'évaluation

Réponds aux questions en faisant une phrase à chaque fois.

1. À quoi sert une frise chronologique ? Une frise chronologique sert à représenter le temps ou à situer des époques et des événements dans le temps.
2. Sur une frise chronologique, de quel côté se trouve le passé ? Sur une frise chronologique, le passé se trouve à gauche.
3. Pourquoi les frises chronologiques se terminent-elles à droite par une flèche ? Les frises chronologiques se terminent par une flèche à droite pour représenter le futur ou pour indiquer que le temps se prolonge, qu'il n'est pas terminé.



## LES GRANDES PÉRIODES DE L'HISTOIRE

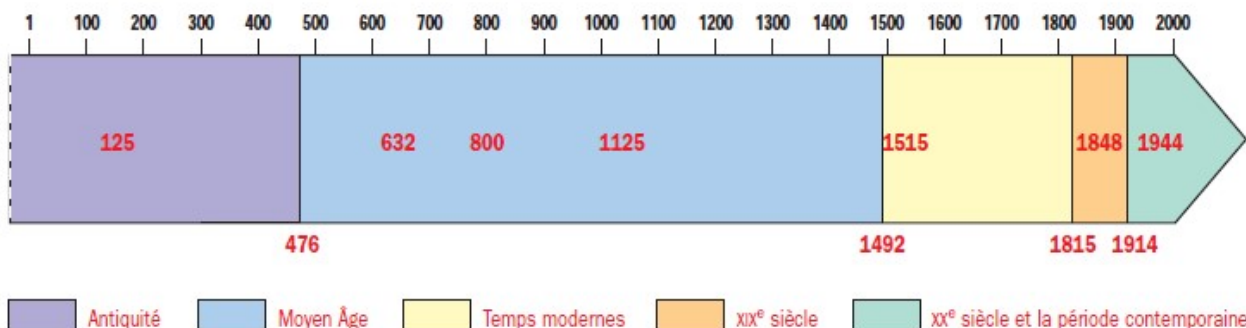
CE2 : placer les traits séparant les périodes : les élèves s'aident de la frise chronologique B du manuel.

CM1 : les élèves s'aident de la frise chronologique B du manuel.

CM2 : les élèves cherchent les dates séparant les périodes dans le manuel (sommaire, têtes de chapitre).

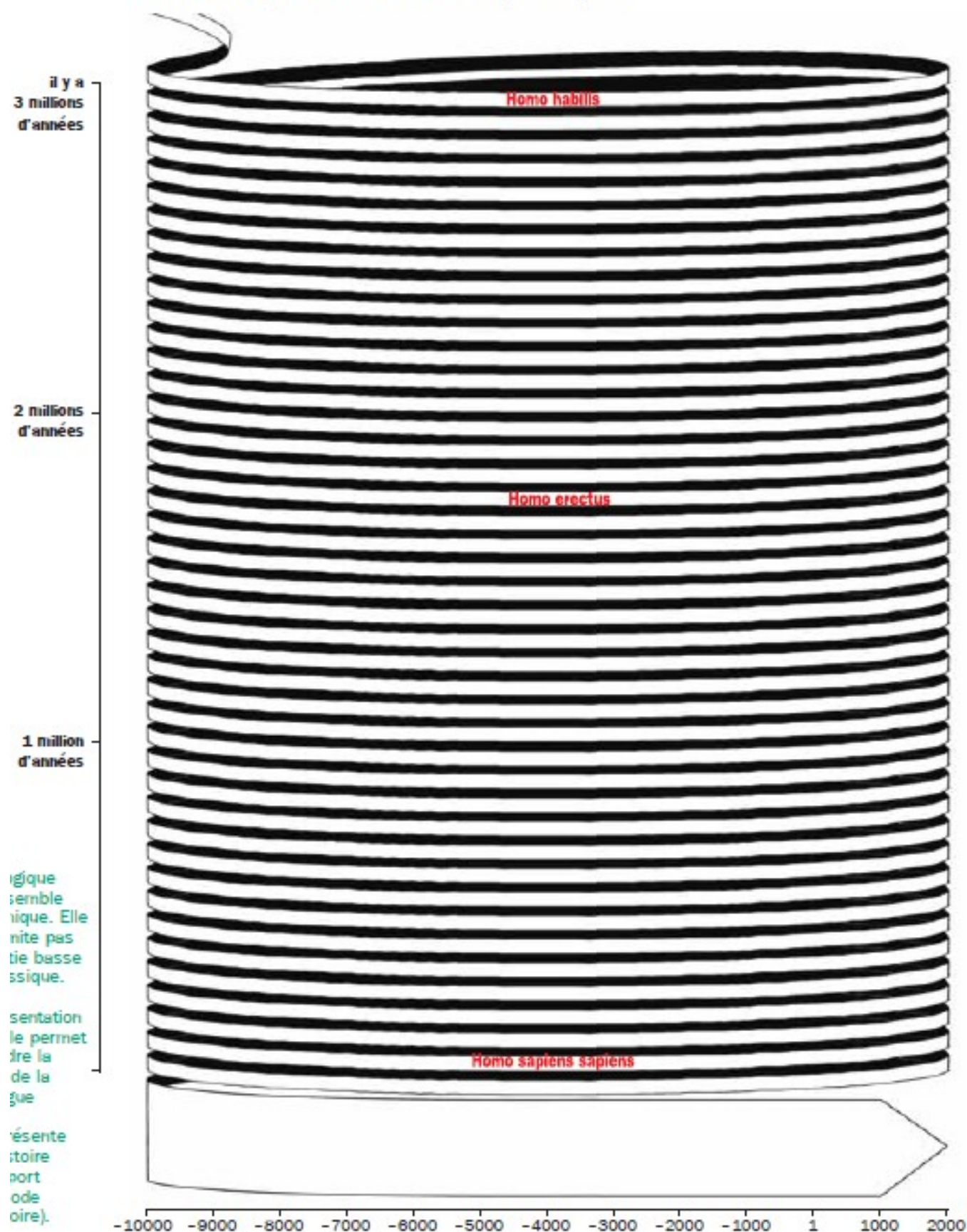
Complète la frise chronologique des grandes périodes de l'histoire.

1. Colorie l'Antiquité en violet, le Moyen Âge en bleu, les Temps modernes en jaune, le XIX<sup>e</sup> siècle en orange, le XX<sup>e</sup> siècle et la période contemporaine en vert.
2. Écris le nom de chaque période sur la frise ou complète la légende.
3. Écris sur la frise chronologique, au bon endroit, les dates suivantes : 1848, 632, 1125, 800, 1515, 125.



tion de la trace Écris au bon endroit, sur la frise chronologique, les noms suivants :

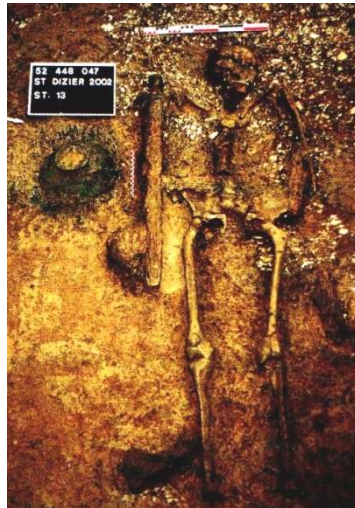
*Homo habilis*, *Homo erectus* et *Homo sapiens sapiens*.



Pour étudier le passé, l'historien a recours à plusieurs outils : la ligne du temps, des repères chronologiques (durées, dates), des faits historiques, un grand nombre de documents (photographie, textes, cartes) et des sources (orales, écrites ou vestiges).

Pour étudier et comprendre l'histoire, il peut appliquer la méthode historique (observation, critique des documents ou des sources et interprétation) ou effectuer une recherche selon une démarche scientifique (faire des recherches pour vérifier une hypothèse).

### Quelques exemples de documents utilisés par l'historien :



Les Francs auraient d'abord habité les rives du fleuve du Rhin ; puis après avoir franchi le Rhin, ils seraient passés en Thuringe et là, ils auraient créé dans chaque pays et chaque cité des rois chevelus appartenant à la première et pour ainsi dire à la plus noble famille de leur peuple. C'est ce qu'ont ensuite prouvé les victoires de Clovis.

Traduction d'après *Histoires* (extrait), Grégoire de Tours, VI<sup>e</sup> siècle.



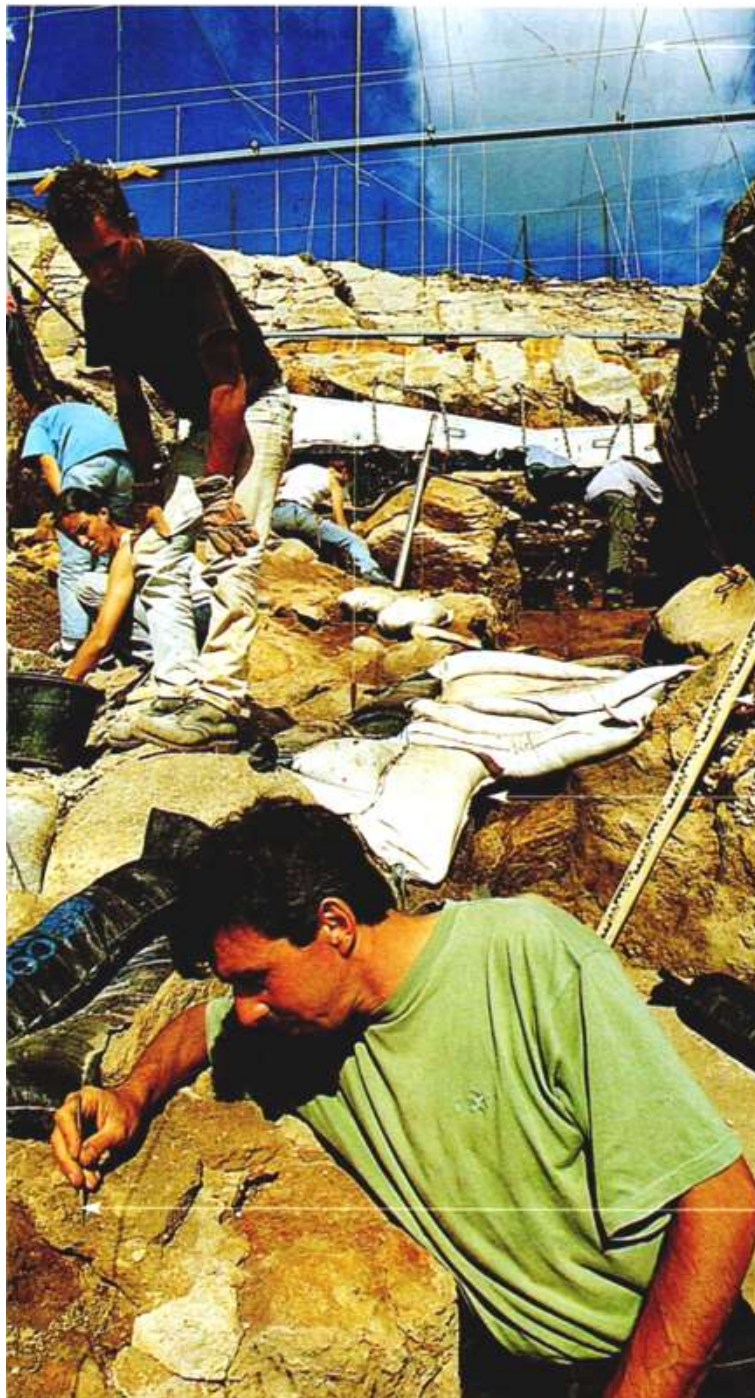
### Souligne les éléments que les historiens étudient

1. les guerres du passé
2. les guerres actuelles
3. les guerres qui auront lieu dans le futur
4. les découvertes et les inventions faites autrefois
5. les découvertes et les inventions faites il y a peu de temps
6. les découvertes et les inventions que les chercheurs sont sur le point de faire
7. comment on vivait il y a très longtemps
8. comment on vivait il y a quelques années
9. comment on vit en Australie de nos jours
10. comment on vivra dans le futur

### Observe ce document puis réponds aux questions.

Les peuples qui vivent dans un lieu laissent des traces de leur passage : des restes de repas, des traces d'habitation, des objets jetés, perdus, abandonnés... ces traces





Le site est quadrillé avec des cordes et les carrés sont numérotés : on peut ainsi noter précisément l'endroit où l'on trouve chaque vestige.

Une échelle permet de mesurer à quelle profondeur les vestiges sont trouvés.

On utilise des sacs remplis de sable pour stabiliser le sol que l'on creuse pour fouiller.

De petits outils permettent de gratter délicatement le sol sans abîmer les vestiges.

**Décris ce chantier de fouille : le lieu, les personnes, le matériel utilisé...**

.....

.....

.....



**Donne une définition du mot archéologue.**

.....

.....





