

# PETIT JOURNAL DU PATRIMOINE de SIGNY-LE-PETIT



n°1

avril 2013

## EDITO

« Et ROND et rond ...PETIT patapon... »  
Ici , ces deux mots prennent tout leur sens . En effet , à Signy-le-**Petit**, un village ardennais de 1300 habitants , proche de la Thiérache , de l'Aisne, du Nord , et de la Belgique , le **patrimoine rond** existe . Il suffit de lever les yeux....



Devinez à quel monument appartient cette échauguette ?

## SOMMAIRE :

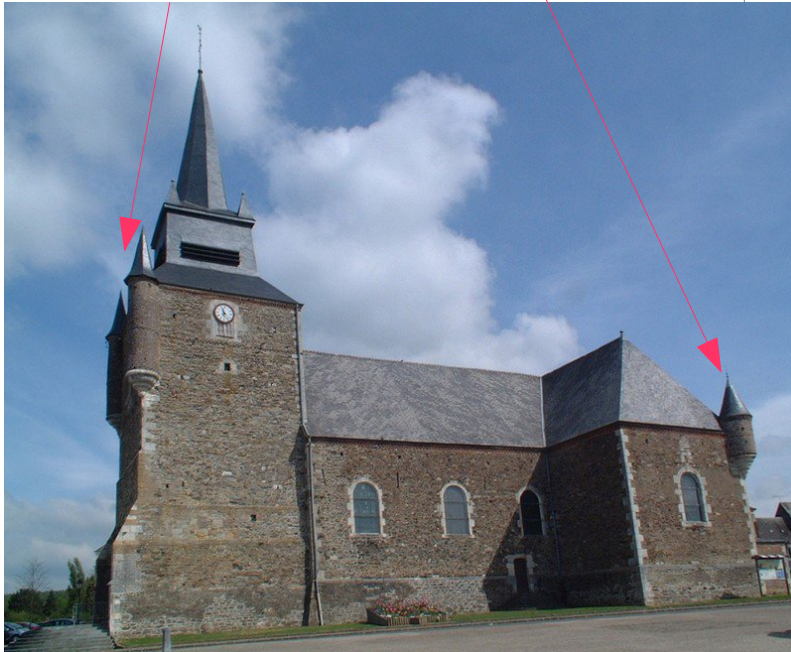
**P1**  
**photo-**  
**mystère.**

**P2**  
**architecture**  
- église  
- kiosque

**P3**  
**interview**  
de M. Seris  
et visite  
d'une  
brasserie

**P4**  
**en bref :**  
-jeux-  
-gastronomie  
-linguistique  
-industrie

4 échauguettes  
(guérites en pierre  
attachées à un mur)



Eglise Saint-Nicolas

## ...suite de la page 1

Les échauguettes ne sont pas celles d'un château mais ...d'une église ! L'auriez-vous deviné ?

Comme de nombreuses églises de Thiérarche , l'église St Nicolas est fortifiée .Elle possède des échauguettes à poivrière (c'est la forme du toit qui les recouvre) et des murs de trois mètres d'épaisseur .

Le village a brûlé en 1340, été dévasté en 1521 , brûlé à nouveau et son église détruite en 1636 par les Espagnols. (En effet , le village de Rocroi fameux pour sa bataille n'est qu'à quelques kilomètres).L'église,elle,a été reconstruite entre 1681 et 1686.

En cas d'invasion , la population venait se réfugier dans l'église , les échauguettes servant surtout de guet.De nos jours , l'église est devenue une curiosité touristique

## Le kiosque

En 1908, un kiosque à musique a été construit sur la place, à la demande de Mr Loux et Mr Beauvuin Ils avaient organisé une cavalcade pour couvrir les dépenses du kiosque.

Aujourd'hui , le kiosque ne sert plus à la musique : pendant la nuit avant le premier mai, les jeunes de Signy-le-Petit prennent les affaires extérieures (boîtes aux lettres, portail....) des habitants du village . Ils les cachent , empêchant ainsi les gens d'aller travailler le 1<sup>er</sup> mai (puisque'ils cherchent leurs biens) . Les objets réapparaissent dans le kiosque quelques jours après .



*D'hier à nos jours*



## INTERVIEW

De la place de l'Église , en regardant les toits , nous apercevons une drôle de girouette en forme de tonneau. Cela ressemble à une enseigne de brasserie .

Nous

allons interroger son propriétaire, monsieur Seris. Il nous confirme qu'il s'agissait d'une brasserie qu'il restaure , qu'il appelle Bras'Seris » .



**- Quand vous avez acheté cette maison , saviez-vous que c'était une brasserie ?**

Oui je le savais. J'ai trouvé des documents comme un acte de vente avec un inventaire.

**- A quelles dates la brasserie a-t-elle fonctionné ?**

Elle a ouvert dans les années 1870 et a fermé officiellement en 1914 et administrativement en 1922.

**- Pourquoi la brasserie a-t-elle fermé. ?**

Après la guerre , c'est la veuve du propriétaire qui a repris la brasserie. Ses enfants étaient sous tutelle . Elle n'a pas pu faire face au passage à la basse fermentation .

**- Y avait-il d'autres brasseries à Signy-le-petit ?**

Oui , il y en avait cinq .



M Seris fait goûter de l'orge torréfié aux reporters



porte-tonneau

**- Qui buvait de la bière ?**

Tout le monde buvait de la bière , même les enfants. On incitait même les femmes venant d'accoucher à en boire pour avoir plus de lait . Il faut dire que l'eau du puits n'était pas potable , à cause des déjections de la ferme . En plus, la bière n'était qu'à 2 degrés.

**- Avez-vous de la famille qui travaille ou travaillait dans une brasserie ?**

Pas du tout , ni du côté de ma femme , ni du mien .

**- Est-ce que les tonneaux de bière sont faits de la même façon que les tonneaux de vin ?**

C'est le même bois, mais les tonneaux de bière ont des cercles métalliques pour les renforcer car la boisson fermente. Il faut environ trois mois pour fabriquer de la bière.

**- Est-ce que vous aimeriez que ce bâtiment redevienne une brasserie ?**

Depuis 5 ans , je restaure la bâtisse pour qu'elle soit comme avant (les murs sont tels quels )mais je ne veux pas refaire une brasserie . Par contre , j'aimerais créer un mini-musée de la bière avec des objets et de la documentation à disposition, et la possibilité de brasser 30 litres de bière . Avec ma femme , nous sommes amoureux des choses anciennes.



Fontaine

Nous entrons dans le bâtiment par une porte-cochère. A notre gauche se trouve l'habitation . Dans son prolongement , on a une pièce où étaient les cuves . Les salles adjacentes sont celles de la ferme car ces brasseurs-là étaient aussi fermiers : on a une écurie , une étable et un espace charretier. Dans la cave , on stockait les tonneaux . Le grenier permettait de faire sécher l'orge , d'où la forme spéciale de la cheminée-girouette qui permettait d'évacuer l'humidité et d'éviter que les pluies ne tombent dans la pièce . Avec le crochet , on remontait les sacs .



Cuve , tonneau et dame-jeanne

La brasserie est une grande source pour le patrimoine rond.

Nous avons découvert des tonneaux, et la façon de les déplacer , des dames-jeannes , de jolies fontaines à bière...

## Patrimoine gastronomique : **Le gâteau mollet**

Le gâteau mollet vient de l'exil des Alsaciens fuyant l'intervention de la Prusse. Il était préparé et savouré lors des mariages, des baptêmes, des enterrements et pendant les fêtes villageoises. Il était cuit dans des moules faits par les ouvriers des fonderies .

Autrefois, le futur mari cachait une bague dans le gâteau , que la future épouse devait retrouver en mangeant : les fiançailles étaient faites !



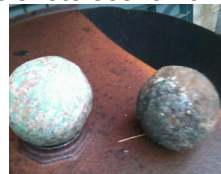
## Patrimoine ludique : **Les boules en bois**

Le jeu de boule en bois n'est pas la pétanque , qu'on se le dise ! En effet :

- le terrain mesure entre 18 et 25 mètres
- les boules ont un diamètre entre 90 et 110 millimètres et un poids de 1kg maximum.
- pendant la partie, on pose un chiffon ou une « loque » sur le sol pour donner des indications au tireur .
- on doit obligatoirement jouer en diagonale d'une route ou d' un chemin. Le jeu est en 15 points.

Ce jeu de boules en bois reste une tradition dans les Ardennes.

La boule en bois fête ses 94 ans en 2013.



## Patrimoine linguistique : **la beuquette**

La « beuquette » était une petite fenêtre circulaire au-dessus de l'évier. Elle permettait de donner de la lumière , mais surtout de voir ce qui se passait dehors ( et donc chez le voisin !).

Par dérivé , la beuquette est donc l'action de faire des commérages , d'épier ...



## Patrimoine industriel : **Les Hauts-Fourneaux**

En 1550, l'usine des hauts-fourneaux était une forge. Dès 1775, l'usine est exploitée par Léopold Augustin Roux , puis par son petit-fils de 1815 à 1870. L'usine fournit cocottes , chaudrons, plaques d'égout..

En 1963 , l'usine est reconvertie en fabriques d'abattants WC OLFA , distribués dans l'Europe entière .



Un modèle d'abattant

Ce numéro a été réalisé par six élèves de sixième du **collège de Signy-le-Petit /Liart** :

**Solenne** Bertrand, **Gabrielle** Billaudel, **Evane** Claraz, **Solène** Compant, **Manon** Fricot et **Léa**

Nicolas, sous la direction de Mme Goubier et avec l'aimable participation de M. Seris et le gâteau mollet de Mme Billaudel.

Les photos ont été prises par les rédactrices sauf celles du kiosque(www.notrefamille.com), de la carte de Signy( www.rtl.fr) et d'Olfa(www.olfa.fr).